

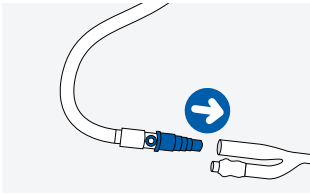
Gebruikersgids

UROSID® M5 Urinemeter met Katheterzak

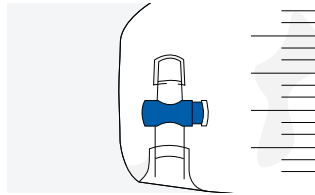
ASID  BONZ
A MEDLINE COMPANY



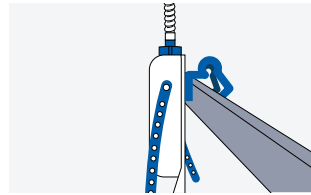
Vorbereiding



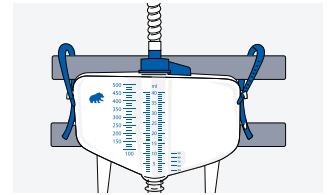
- Zorg ervoor dat de urinekatheter steriel blijft.
- Verwijder eerst de dop en bevestig daarna de universele connector aan de urinekatheter.



- Zorg ervoor dat het kraantje gesloten is en goed in de behuizing zit.

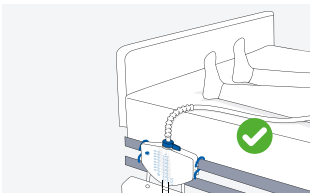


- Gebruik de hanger om het hulpmiddel verticaal aan het eind van het bed te hangen.

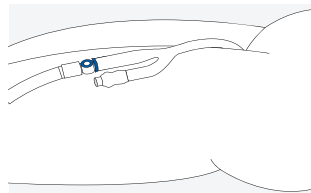
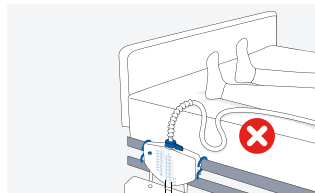


- Gebruik de plastic bandjes en draad als extra bevestiging.

Juiste opstelling en plaatsing

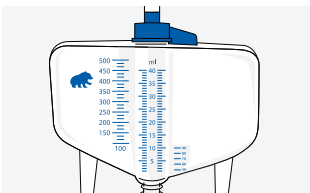


- Zorg ervoor dat het hulpmiddel rechtop blijft hangen, in de buurt van het einde van het bed van de patiënt, zonder knikken of lussen in de slang.

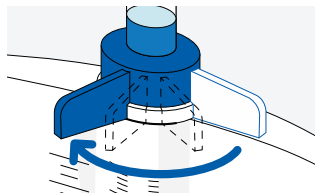


- De naaldloze monsterpoort moet plat liggen, met de urinekatheter over het been van de patiënt.

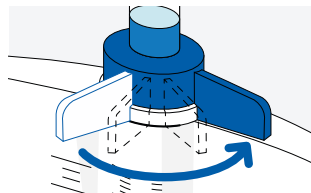
Hoeveelheid urine controleren



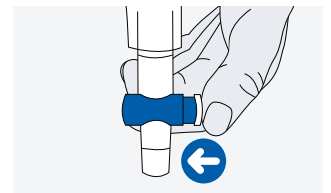
- Met de gemakkelijk te lezen schaalverdeling op de urinekamer van de UROSID M5 controleert u de hoeveelheid urine van de patiënt die is opgevangen.



- Open na de meting de donkerblauwe kraan bovenaan de urinekamer volledig, zodat de urine in de richting van de katheterzak kan stromen.

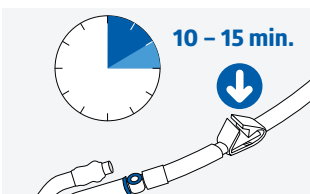


- Sluit de donkerblauwe kraan weer volledig zodra de urinekamer leeg is, om een nieuwe urinemeting te kunnen starten.

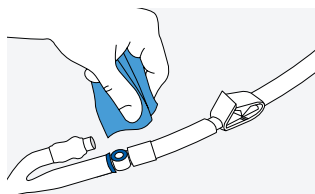


- Open het aftapkraantje om de katheterzak te legen, en zorg er na lediging voor dat deze volledig gesloten is en goed in de behuizing zit.
*Alleen bij katheterzakken met aftapkraan

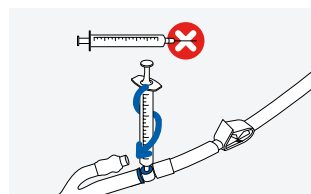
Urinemonsterprocedure



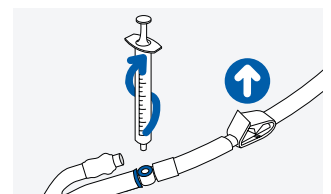
- Plaats de slangklem zo dicht mogelijk bij de naaldvrije monsterpoort.
- Zorg ervoor dat de klem voor 10 tot 15 minuten volledig gesloten is, vóórdat er een monster genomen wordt (of tot er voldoende urine voor een monster zichtbaar is).



- Maak de naaldvrije monsterpoort schoon, met het standaard protocol voor steriliteit.



- Plaats de volledige Luer punt van de injectiespuit in de monsterpoort om een monster te kunnen nemen.



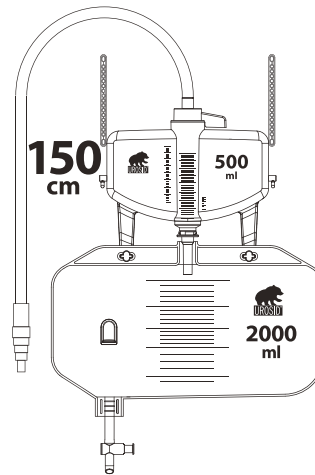
- Verwijder de spuit na het nemen van het monster, en vergeet niet de klem weer te openen.

Systemen met verwisselbare zak

Het UROSID® urinewegmeetsysteem met verwisselbare zak is verkrijgbaar in twee verschillende versies om aan uw specifieke behoeften te voldoen. Medline biedt een variant van de urinometers met een aftapkraantje, die zorgverleners de mogelijkheid biedt om de katheterzak via het kraantje te legen. Bij de alternatieve variant zonder aftapkraan moet de zak vervangen worden zodra deze helemaal gevuld is.

Hoe werkt het?

Open na het meten van de urine in de urinekamer het kraantje aan de bovenkant van de urinekamer. Hierdoor kan de urine weglopen in de richting van de katheterzak die hieronder is gepositioneerd.



UROSID® M5 Urinometer met Katheterzak

REF 69050x-N

Referentie	Volume zak (ml)	Volume urinometer (ml)	Lengte slang (cm)	Eigenschappen	Eenheden (st)
690500-N	2,000	500	150	Met kruisventiel	10
690500-N	2,000	500	150	Zonder afvoerklep	10

Rueltas voor UROSID® M5 Urinometer

REF 69050x-BAG

Referentie	Volume zak (ml)	Eigenschappen	Eenheden (st)
690500-BAG	2,000	Met kruisventiel	50
690501-BAG	2,000	Zonder afvoerklep	50



690500-N, 690501-N, 690500-BAG, en 690501-BAG zijn klasse I steriele medische hulpmiddelen met schaalverdeling. Deze producten zijn bedoeld om gebruikt te worden door zorgprofessionals. Lees voor gebruik de instructies en voorzorgsmaatregelen op de desbetreffende labels.



We behouden ons het recht voor om eventuele fouten in dit document te corrigeren.

© 2023 Medline is een geregistreerd handelsmerk van Medline Industries, LP, Three Lakes Drive, Northfield, IL 60093, USA. ML1432_NL 12/2023.

Voor meer informatie over onze producten, kunt u contact opnemen met uw accountmanager of onze website bezoeken: www.medline.eu/nl